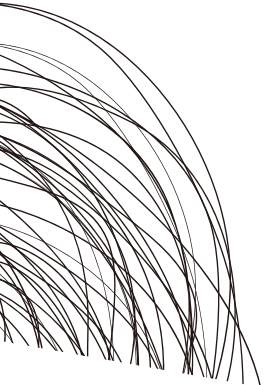
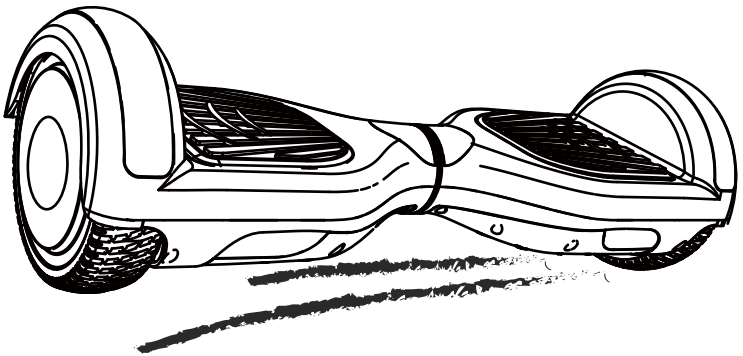
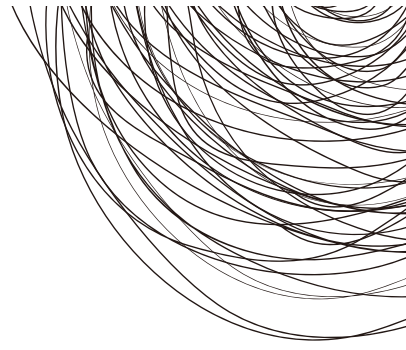


User Manual





Enjoy innovation!

<https://www.LikeSporting.com>



- Thank you for choosing one of our Self-balancing electric scooters series
- Self-balancing electric scooters are high-tech products, light and double wheeled vehicles
- Please read all safety instructions before operating this vehicle.
- <User's Manual > can guide you through all the functions and usage of the product

WARNING!

Warning: this product might be limited to use on private road (check the regulations in force in the territory of use). We recommend using suitable protective equipment.

- Please familiarize yourself with how to operate the product before using it for the first time. This way you can use it at its best condition, otherwise you may crash, fall or lose control of the scooter, etc.
- The <User Manual > can help you learn to drive this electric scooter safely.
- <User Manual > has told all the instruction and notes, If the operator fails to follow the instructions or violate the warning, our company won't be responsible for any related results.
- If you want to get the services and technology support, you can contact the local agency or our company.

CATALOG

Chapter I General information	
1.1 About the manual-----	3
1.2 The risk of driving-----	3
1.3 The preparation before operation-----	3
1.4 Related explanation-----	3
Chapter II product introduction	
2.1 Description of the electric scooter-----	4
2.2 Accessories-----	4
2.3 Operating principal-----	5
Chapter III Information indicate devices	
3.1 Pedal sensor-----	6
3.2 Indicator-----	6
3.3 Bluetooth Speaker-----	6
Chapter IV safety use	
4.1 The weight limitation of the operator-----	7
4.2 Range per charge-----	7
4.3 Max. speed-----	7
Chapter V Learn how to use it	
5.1 Operation steps-----	8
5.2 Protect function-----	9
5.3 Riding practice-----	10
5.4 Reset-----	10
Chapter VI Safety drive-----	11
Chapter VII The usage of the battery	
7.1 The volume of the battery-----	13
7.2 Charging steps-----	13
7.3 The temperature is too high or too low-----	14
7.4 The specification of the battery-----	14
7.5 The transport of the battery-----	14
Chapter VIII The maintenance of the electric scooter	
8.1 Cleaning-----	15
8.2 Storage-----	15
Chapter IX The specification of electric scooter-----	16
Chapter X packing list-----	16

Chapter I General Information

1.1 About the manual

Please read all instructions for safe assembly and operation before operating this vehicle. <User Manual > can guide you through the functions and usage of self-balancing electric scooter. The user's manual is applied to all the smart Vehicle made by our factory. If you have any questions or you cannot get the information you want from the manual please Contact our company or your local representative.

1.2 The risk of driving

Self-balancing electric scooter is a smart transport and recreation tool. Its technology and the progress of production is tested seriously. However, if you don't follow the requests of the manual, you may get hurt.

WARNING!

No matter when and where falling, losing control, crushing ,etc, including violating the rules of the user's manual may cause you injury.

In order to avoid getting injured, please read this manual carefully.

1.3 The preparation before operation.

Before using, the battery should be checked whether full charged. Please find more details in Chapter VII.You may be injured when you do not follow the rules in the manual.

1.4 Related explanation

Please pay more attention to "WARNING" and "NOTE" which are all capital alphabets.

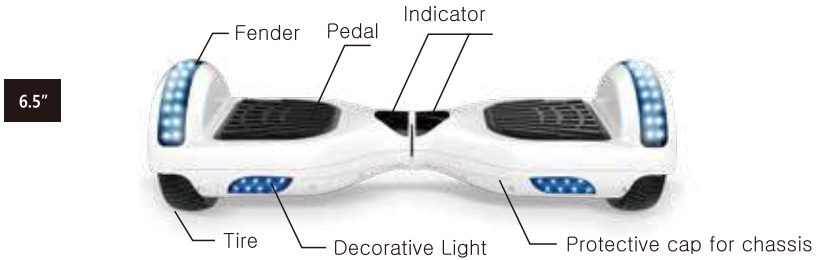
WARNING!	Your importer behavior will involve you into a dangerous condition.
NOTE:	The matters and the related using methods that need your attention.

Chapter II Product introduction

2.1 Description of the electric scooter

Self-balancing electric scooter which can go forwards, backwards, steering and stop controlled by dynamic equilibrium. It possesses fashionable appearance, simple operation, easy to control, low-carbon and environmental protection, etc advantage. It is a great companion.

2.2 Accessories

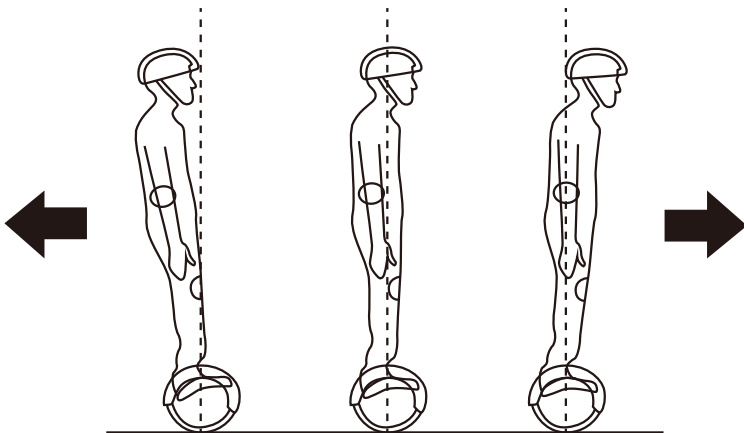


EN

Chapter II Product introduction

2.3 Operating principal

- Self-balancing electric scooter adapts Dynamic equilibrium, using internal gyroscope and acceleration sensors. The status of the electric scooter is controlled by the center-of gravity. by the center-of gravity of the user And it is adjusted by motor which is controlled by servo control system. When you lean forward, it will sense your actions to accelerate. When you need to swerve, slow it down and move your foot forwards or backwards then the center-of gravity of the body moves left or right therefore the scooter can realize left or right.
- Self-balancing electric scooter has inertial dynamic stabilization system, so it can keep anterior-posterior balance but cannot guarantee the left and right. Therefore the scooter needs to be operated slowly when swerved., you may get injured because of the large centrifugal force.



EN

Chapter III Information indicate devices

3.1 Pedal sensor

Self-balancing electric scooter has 4 sensors below the pedals, when the operator step on the pedal, the scooter will adjusted itself to balancing pattern automatically.

When ridding it, you have to make sure that the pedal is being stepped on, please don't step on the parts outside the pedal.

Don't put things on the pedals to make the scooter cannot be turned off and increase the possibility of crushing and even cause personal injury and damage the scooter itself.

3.2 indicator

The indicator is located in the middle of the scooter. It is applied for operation information.

- Battery indicator part: Green light means full charged, when the green light turns yellow means t here is half battery, turns red means 20% battery, the scooter need charging.
- Operation indicator: when the pedal is triggered, the operation indicator will lights then the system come into operating conditions, when the system runs error, the indicator will turn red.

3.3 Bluetooth Speaker

If you have purchased a Bluetooth version, you will hear a Bluetooth tone after booting up, it will be a short piece of music or a sentence voice. Then you can connect your scooter with your smartphone via Bluetooth.

Chapter IV About Safely Use

We hopes every operator can ride the scooter safely and enjoy it. Thinking back to the experiences when you learn riding bike, driving cars, go skiing or use other transportation tools, all of them can help you can help you to learn about the scooter faster.

- Follow the <User’s manual>, you can ride self-balancing electric scooter safely. We highly advise you read the manual carefully at the first time.

Before riding, make sure the tires are good, the spare parts are tight. If there is anything abnormal, please contact the agency for repairing immediately.

- Please read the manual carefully, from it you will get much important information, including speed limitation, indicator warning and turn off safely, etc.
- Please never use the scooter do anything may cause personal injury and property loss.
- Please don’t modify the spare parts of the electric scooter. Because it can influence the capacity of the scooter badly and even destroy it, meanwhile, some side-effects may happen.

4.1 The weight limitation of the operator

- The reason of the weight limitation: 1, guarantee the safety of the operator; 2 decrease the damage of overloaded.
- Maximum load: 100KGS
- Minimum load: 20KGS

WARNING!: Overloading may make you fall

4.2 Range per charge

The range per charge is related to many factors, for example:

- Topography: When driving on a flat road, the driving mileage will be longer, otherwise the driving mileage will be shortened.
- Weight : The body weight of the operator can influence the driving mileage Temperature: Place the scooter at a appropriate temperature will increase driving mileage. On contrast, if place it at an extreme temperature, it will decrease the driving mileage.
- Maintenance: If the scooter is properly charged and the battery is in good condition, it will increase the driving mileage. In the opposite case, it will reduce the driving mileage.
- Speed and driving style: Maintaining a moderate speed will increase the driving mileage. Conversely, frequent starts, stops, accelerations, and decelerations will reduce the driving mileage.

4.3 Max Speed

- The maximum speed of the scooter depends on the model you have chosen.
- When the scooter exceeds the maximum speed, it will sound an alarm.
- In the permissive speed, the electric scooter can balance itself well. When the speed is faster than the permissive speed, it will turn up to warn the operator to slow down.

Chapter V Learn how to use it

<User's Manual> has told all the instructions and notes, the operator must read it carefully and follow these instructions. It is very important for you to know all these notes.

5.1 Learn how to use it

Step 1: Press the power switch to turn on self-balancing electric scooter.

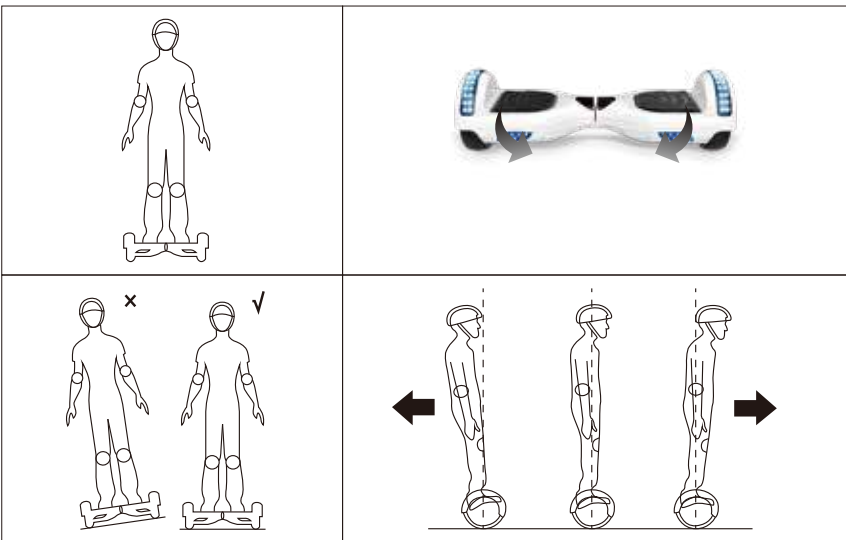
Step 2: The preparations for driving. First, step on one foot to trigger the foot switch on the pedal, and the system will enter self-balancing state. Then step on the other foot to the other side to operate it.

Step 3: Take control of the scooter forwards or backwards. The movement of the body cannot be dramatic while driving.

NOTE: If the scooter doesn't at balancing condition when you trigger the foot-switch, the buzzer will alarm. And the warning LED will light, the system cannot come into self-balancing condition. At this moment you shouldn't operate.

Step 4: Control the left and right direction of the scooter.

Step 5: Get off. Before getting off, make sure the scooter is still on, then leave one foot and then leave the other foot.



Chapter V Learn how to use it

You are forbidden to turning violently when drive fast, otherwise it will be dangerous.

You are forbidden to ride sideways or swerve on the slope, for It will lead to the balance angel skewing then endanger your safety.

5.2 Protect function

- During operation, if the system runs incorrectly or be illegally operated, the scooter will prompt operators in different ways like prohibit riding, alarm indicator lights, buzzer alarm beeps intermittently. The system cannot enter self-balancing mode.
- When step on the scooter, the pedal go forwards or backwards more than 10 degrees.
- The voltage of the battery is too low.
- During charging.
- During operation, the pedal unturned and prohibit operation.
- Over speeding.
- The power is not enough.
- The electric scooter shaking back and forth for more than 30 seconds.
- System enters into protection mode, alarm indicator lights, buzzer alarms of high frequency.
- The platform goes forwards or backwards more than 35 degrees, the electric scooter will directly into the stop mode.
- Tire stall, two seconds later the electric scooter enters power off mode.
- The battery voltage is lower than the protection value, 15 seconds later the electric scooter enters into power off mode.
- Continuing large current discharge (such as a long-time climbing a very steep slope), 15 seconds later the electric scooter enters into power off mode.

Chapter V Learn how to use it

WARNING!

When the scooter enters the off state, the system will automatically lock the scooter. It can be unlocked when the lock button is pressed. Do not continue driving the scooter when the battery is exhausted or the system signals a safely shutdown. The scooter cannot be balanced when the battery is low, and in this case the driver may be hurt. If the battery reaches a minimum, continuing to drive the scooter will affect the battery life.

5.3 Riding practice

Before drive the scooter outdoors, please make sure you are familiar with the skills of driving :

- Please wear casual wear and flat shoes as much as possible to maintain flexibility.
- Practice driving the scooter in an open space until you can easily get on, go forward, go back, stop and get off.
- Make sure the road is flat.
- When you are familiar with that the scooter must be slowed down in which terrain , you can drive on different terrains. And you can drive the scooter off the ground at any time.
- Self-balancing electric scooter is a transportation vehicle designed for smooth roads. Please slow down to ensure safety when driving on uneven roads.
- If you are not familiar with scooters, please avoid driving to a place which has pedestrians and obstacles and other potential risk factors.. Be careful when entering the door to ensure that the scooter can pass.

5.4 Reset

The steps to reset the scooter are as follows:

1. Make sure the hoverboard is fully charged.
2. Keep the hoverboard pedal parallel to the ground.
3. Turn off the hoverboard; then press and hold the power button for about 10 seconds. (You will see the LEDs flash 5 to 6 times and light up continuously after 6 flashes.)
4. Turn off the hoverboard once more to finalize the recalibration.
5. Turn on the hoverboard and it will be in good condition again, and you can continue to use it without fear.

Chapter VI Safely driving

This chapter will focus on safety knowledge and warnings. Read all instructions for safe assembly and operation before operating this vehicle.

<User Manual> can guide you through the functions and use of the self-balancing electric scooter. Please read the user manual carefully before driving to ensure that our products will give you the best driving experience.

WARNING!

- Please familiarize yourself with how to operate the product before using it for the first time. This way you can use it at its best condition, otherwise you may crash, fall or lose control of the scooter, etc..
- When you are learn to drive the scooter, please make sure that all safety measures are taken . Like wearing a helmet, knee pads, elbow pads and other Protective gears.
- Self-balancing electric scooters are not allowed on the motor vehicles.
- Children weighing less than 20kg , the aged, pregnant women are not allowed to drive.
- Do not drive after drinking or taking drugs.
- Do not carry anything while driving.
- When driving a scooter, you should follow local traffic regulations and give way to pedestrians.
- Please pay attention to the things in front of you. Maintaining good vision will help you drive your scooter safely.
- Relax your legs while driving and bend your knees slightly to help maintain balance when you are facing uneven ground.
- Make sure your feet are always on the pedals while driving.
- Self-balancing electric scooters can only load one person and cannot load two or more people.
- Do not suddenly start or stop.
- Avoid driving on steep slopes.
- Do not drive in dim areas.

EN

Chapter VI Safely driving

- The weight of the user and their belongings should not exceed the maximum load indicated in the instruction, otherwise the driver may easier to fall or be injured, or even damage the electric scooter. In addition, the driver s weight should not be less than the minimum weight as marked in the instruction. otherwise the scooter will not be able to be manipulated, especially when going downhill, the scooter cannot slow down or stop safely.
- Make sure driving speed is safe for yourself and others, and be prepared to stop at any time.
- When you are coming across a traffic accident, please remain at the place awaiting the arrival of the relevant departments to deal with it.
- When you are driving the scooter along with other driving users, please keep a certain distance from each other to avoid collisions.
- Always keep in mind that you have increased the height of 10 cm when driving the scooter. Pay attention to your head when passing the door.
- When steering you should notice your body center of gravity, the violent movement of the center of gravity may cause you in danger.
- Do not ride on rainy days as well as long-distance running backwards, high speed running backwards, backwards at high speed cornering and over speeding.
- Personal transportation has not been designed, tested or related to become a medical device. Therefore, the users must ride the electric scooter by themself.
- Avoid driving to obstacle and overly smooth ground such as snow, ice, and slippery floor.
- Avoid driving on the ground made up of cloth, twigs and stones.
- Avoid driving in tight spaces or in places with obstacles.
- Please drive the scooter in the proper environment. If you need to get permission from others in this environment, please get their permission first.
- Prohibit in an unsafe environment. These unsafe environments mean flammable, vapor, liquid, dust or fiber that can easily cause a fire.

Chapter VII The usage of the battery

This chapter focuses on charging methods, how to maintain the battery, safety issues to be aware of, and battery specifications.

For the safety of you and others and to maximize battery life and battery performance, be sure to use the battery as described below.

7.1 Low battery

When you notice that the battery indicator is red and flashing, it indicates low battery. It is recommended that you stop driving. When the power is low, there is not enough energy for you to drive normally, then the system will automatically tilt the base of the platform to prohibit the

- Do not use the battery under the following cases.
 - 1.The body emits an odor or overheating.
 - 2.Any substance leaks..
- Professionals only disassemble and maintain the battery.
- Do not touch anything that leaks from the battery
- Do not let children and animals touch the battery. The driver must pull out the battery or charger before installing the battery . You can not do anything with the electric scooter while charging.
- The battery contains dangerous substances inside, so do not disassemble the battery and do not insert anything into the battery.
- Use only qualified chargers supplied by formal company.
- Do not over discharge the lithium battery. Excessive discharge may cause safety hazard and is limited to scrap battery.
- The battery can only be used under the permission of the local law.

7.2 Charging steps

- Ensure the charging port is dry
- Firstly plugged the switch into the power interface (100V ~ 240V:50,60Hz).
verify that the green light is on properly, then plug the other end of the charger into the scooter.
- When the red indicator on the charger lights up to indicate normal charging, otherwise check if the line is connected.

Chapter VII The usage of the battery

- When the indicator light on the charger from red to green indicates that power is fully charged. In this case, please stop charging. Over charging will affect the battery life.
- Note to the use the local standard plug.
- Please follow the instructions to charge and store, otherwise it will damage the battery and affect the battery life.
- Please keep the charging environment clean and dry.
- Do not charge it when the charging port is moist.

7.3 The temperature is too high or too low

- If you want the scooter in good operational efficiency, the battery temperature must be controlled among the range of specification.
- Temperature before charging and charging process must be within the recommended values. Close to the recommended temperature, the charging efficiency is the highest, if it is too cold or hot, the charging time will be longer, or not fully charged.

7.4 The specification of the battery

NAME	PARAMETERS
Battery	Lithium-ion battery
Working Temperature	-15 ~ 50℃
Charging Temperature	0 ~ 40 ℃
Relative Humidity of Storage	5% ~ 95%

7.5 The transport of the battery

WARNING! Lithium batteries are considered to be hazardous materials. The transportation of it needs to be allowed by local law.

Chapter VIII The maintenance of the electric scooter

Self-balancing electric scooter need to be maintained. This chapter focuses on the steps and important operational reminders for maintaining it.

Please make sure that the power and charge coil are off before you do following operation. Your ban before cleaning:

8.1 Cleaning

- To make sure the power and the charge coil are off.
- To wipe the shell of electric scooter with soft cloth.

WARNING!

- The level of dust-proof and waterproof is IP54 and can prevent wee dust and splashing water.
- Avoid water or other liquids from penetrating into the scooter's main unit to avoid permanent damage to internal electronics.

8.2 Storage

- Before storage, fully charge the electric scooter to prevent battery over discharge due to it's not used for a long time.
- If the storage time is more than a few months, please charge it once a month.
- Do not charge the scooter if the storage temperature is below 0 degrees Celsius. You can charge it in a warm environment (above 10 degrees Celsius).
- You can mask the scooter to prevent dust from affecting its performance.
- Keep store the scooter indoors and put it at the place with dry air and suitable temperature.

WARNING!

To protect user security, the users are forbidden to disassembling the scooter, otherwise it means you will give up your warranty right.

Chapter IX The specification of the electric scooter

6.5"



Specification		
Name	Parameter	
Gross Weight	10.5 KGS	
Minimum Load	20 KGS	
Maximum Load	100 KGS	
Maximum Speed	<15 KM/H	Distance various depending on terrain, driving style and load.
Climbing Capacity	<15°	
Radius Of turning Circle	360°	
Energy	Rechargeable Li-ion Battery	
Charger Voltage	100-240V 50-60Hz	
Dimension	584*186*178MM	
Chassis Height	30MM	
Pedal Height	110MM	
Tire Model	Full non-inflatable Tire	

Chapter X Packing list

6.5"	NO.	Name	Quantity
	1	Self-balancing electric scooter	1
	2	Charger	1
	3	Manual	1

Hope you can enjoy it



- Merci d'avoir choisi une unité de notre série de patinette électrique à équilibrage automatique
- La patinette électrique à équilibrage automatique est une patinette hautement technologique, légère et à double roues à équilibrage automatique.
- Avant d'utiliser ce véhicule, lisez toutes les instructions concernant l'assemblage et l'utilisation sans risque.
- < Le manuel de l'utilisateur > peut vous guider sur les fonctions et les utilisations du gyropode électrique auto-équilibrée.

AVERTISSEMENT!

Attention : ce produit pourrait être limité à un usage sur voie privée (vérifiez la réglementation en vigueur sur le territoire d'utilisation).

Nous vous recommandons d'utiliser un équipement de protection adapté

- Avant de démarrer, familiarisez-vous avec l'utilisation, afin d'utiliser le gyropode dans les meilleures conditions. Autrement, vous risquez de heurter des objets, tomber par terre, éteindre les commandes, endommager l'appareil etc.
- Le < Manuel de l'utilisateur > peut vous aider à conduire votre gyropode sans risque.
- Le < Manuel de l'utilisateur > contient toutes les instructions et remarques, l'opérateur doit les lire attentivement et suivre toutes les instructions. En cas de non-respect de des instructions d'utilisation et avertissements notifiés dans le présent manuel, notre entreprise ne sera pas responsable pour tous dommages survenu en conséquence.
- Si vous souhaitez obtenir des services ou support technique, vous pouvez contacter Une agence locale agréée ou notre entreprise.

CATALOGUE

Chapitre 1 Informations générales	
1.1 À propos du manuel	19
1.2 Risque de la conduite	19
1.3 Préparation avant l'utilisation	19
1.4 Explications relatives	19
Chapitre II Présentation du produit	
2.1 Description du scooter électrique	20
2.2 Accessoires	20
2.3 Principe de fonctionnement	21
Chapitre III Informations et d'indication	
3.1 Capteur de pédale	22
3.2 Indicateur	22
3.3 Utilisation du bluetooth	22
Chapitre IV Utilisation sans risque	
4.1 Limitation du poids de l'utilisateur	23
4.2 Plage par charge	23
4.3 Vitesse maximum	23
Chapitre V Apprendre à l'utiliser	
5.1 Étapes d'utilisation	24
5.2 Fonction de protection	25
5.3 Pratique de déplacement	26
5.4 Quand recalibrer le gyropode ?	27
Chapitre VI Conduite sans risque	28
Chapitre VII Usage de la batterie	
7.1 Volume de la batterie	30
7.2 Étapes de chargement	30
7.3 La température est trop haute ou trop basse	31
7.4 Spécifications de la batterie	31
7.5 Transport de la batterie	31
Chapitre VIII Maintenance de la patinette électrique	
8.1 Nettoyage	32
8.2 Rangement	32
Chapitre IX Spécifications de la patinette électrique	33
Chapitre X Liste de colisage	33

Chapitre I Informations générales

1.1 À propos du manuel

Avant d'utiliser ce gyropode, lisez toutes les instructions concernant l'assemblage et l'utilisation sans risque.

< Le manuel de l'utilisateur > peut vous guider sur les fonctions et utilisations du gyropode électrique auto-équilibré. Ce manuel d'utilisateur s'applique à tous les gyropodes intelligents fabriqués par notre usine.

Si vous avez des questions ou ne pouvez pas obtenir l'information que vous souhaitez, vous pouvez contacter votre agence locale agréée ou notre entreprise directement (VOIR NOTRE WEBSITE SUR LE RECTO DU MANUEL)

1.2 Risques de la conduite

Le gyropode électrique auto-équilibré est un outil de transport et de loisir intelligent. Sa technologie et la progression de la production sont testées sérieusement. Toutefois, si vous ne suivez pas les exigences de ce manuel, vous risquez de vous blesser.

AVERTISSEMENT!

Peu importe où et quand vous tombez, perdez le contrôle, heurtez un objet, etc. y compris le non respect du manuel de l'utilisateur peut causer des blessures à l'utilisateur. Afin d'éviter de vous blesser, veuillez lire soigneusement ce manuel.

FR

1.3 Préparation avant l'utilisation.

Avant l'utilisation, la batterie doit être vérifiée pour vous assurez qu'elle est chargée. Vous pourrez trouver plus de détails dans le chapitre VII. Vous risquez des blessures et d'endommager l'appareil si vous ne respectez pas les règles de ce manuel.

1.4 Explication relative

Faites particulièrement attention aux « AVERTISSEMENTS » et aux « REMARQUES » qui sont tous en lettres majuscules.

AVERTISSEMENT!	Attirez votre attention sur des comportements inappropriés qui peuvent vous mettre dans une situation dangereuse.
REMARQUE :	Les questions et autres méthodes relatives qui nécessitent votre attention.

Chapitre II Présentation du produit

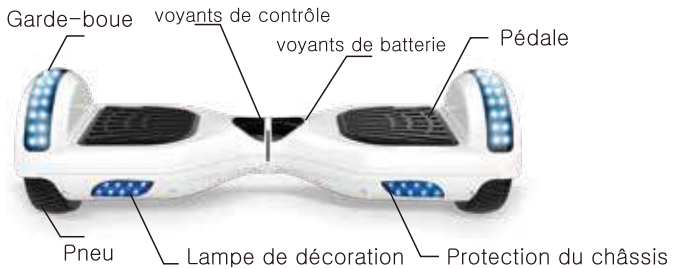
2.1 Description du scooter électrique

Le gyropode électrique auto-équilibré peut aller en avant, en arrière, tourner et s'arrêter grâce à la commande d'équilibre dynamique.

Elle présente les avantages d'une apparence tendance, un fonctionnement simple, un contrôle facile, un faible ratio carbone et une bonne protection environnementale, etc.

C'est un compagnon idéal.

2.2 Accessories



6.5"

FR

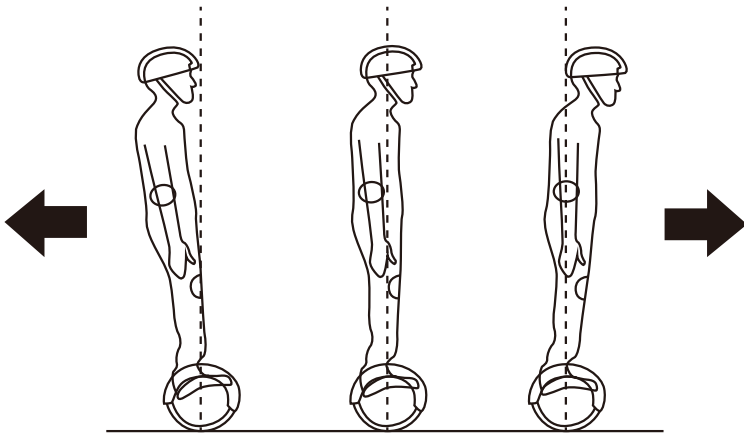
Chapitre II Présentation du produit

2.3 Principes de fonctionnement

- Le gyropode électrique auto-équilibré adapte l'équilibre dynamique, au moyen d'un gyroscope interne et de capteurs d'accélération.

L'état du gyropode électrique est contrôlé par le centre de gravité. Son moteur est contrôlé par un système de servo-contrôle. Lorsque vous vous penchez vers l'avant, il capte votre action et accélère. Lorsque vous déviez, ralentissez et déplacez votre pied vers l'avant ou vers l'arrière, alors le centre de gravité de votre corps se déplace vers la gauche ou la droite, par conséquent, le gyropode peut aller vers la gauche ou la droite.

- Le gyropode électrique auto-équilibré a un système de stabilisation dynamique inertielle, donc il permet l'équilibre avant-arrière mais ne peut pas garantir le virage à gauche ou à droite. Donc lorsque vous déviez, le gyropode doit fonctionner lentement, autrement vous risquez de vous blesser du fait de la grande force centrifuge.



FR

Chapitre III Informations et indications

3.1 Capteur sous la pédale

Le gyropode électrique auto-équilibré a 4 capteurs sous la pédale, lorsque l'utilisateur monte sur la pédale, le gyropode s'ajuste automatiquement au schéma d'équilibrage automatiquement. Lorsque vous l'utilisez, vous devez vous assurer que vous êtes bien sur la pédale, ne mettez pas vos pieds sur les parties extérieures de la pédale.

Ne mettez rien sur les pédales pour empêcher le gyropode de s'éteindre, cela augmente la possibilité de heurter un objet et même causer des blessures physiques et des dégâts sur le gyropode lui-même.

3.2 Indicateur

L'indicateur est situé au milieu du gyropode . Il sert pour les informations d'utilisation.

- Partie indicateur de la batterie : Une lumière verte signifie un chargement complet, lorsque la lumière verte passe au jaune, cela signifie que la batterie est à moitié remplie, lorsqu'elle passe au rouge, cela signifie qu'il reste 20% de batterie, le gyropode doit être chargé aussi tôt que possible avant de continuer à s'enservir.
- Indicateur de fonctionnement : lorsque la pédale est déclenchée, l'indicateur de fonctionnement s'allumera, puis le système passe en mode de fonctionnement, lorsque le système rencontre une erreur, l'indicateur passe au rouge.

3.3 Utilisation du bluetooth (Si votre produit en a un, il est optionnel)

Le bluetooth s'allume automatiquement lors du démarrage de l'appareil

(Sa mise en marche est signalée par une voix féminine en anglais au démarrage).

Pour vous connecter, il suffit de le rechercher à partie de votre téléphone (Il se présente sous forme d'un casque audio dans la liste des périphérique bluetooth de votre téléphone).

NB: Le son de démarrage du bluetooth ne peut être désactivé ni réduit.

Chapitre IV Utilisation sans risque

Nous espérons que tous les utilisateurs peuvent se déplacer sans risque et apprécier le gyropode. En vous rappelant vos expériences d'apprentissage pour faire du vélo, conduire une voiture, skier ou utiliser d'autres outils de transport, tout cela peut vous aider à apprendre plus rapidement à utiliser le gyropode.

- Suivez le < Manuel de l'utilisateur >, vous pouvez vous déplacer sans risque avec le gyropode électrique. Nous vous recommandons fortement de lire attentivement le manuel dès la première fois. Avant de vous déplacer, assurez-vous que le pneu est en bon état, que les pièces sont bien serrées, si vous constatez quoi que ce soit d'anormal, veuillez nous contacter immédiatement pour la réparation.
- Veuillez lire ce manuel attentivement, vous y trouverez des informations importantes, y compris la limite de vitesse, les avertissements d'indication et l'extinction sans risque, etc.
- N'utilisez jamais le gyropode pour faire quoi que ce soit qui risque de conduire à des blessures et des dégâts matériels. Ne modifiez pas les pièces détachées du gyropode électrique. Car cela peut influencer la capacité du gyropode et même le détruire, il peut y avoir plus d'effets indésirables.

4.1 Limitation du poids de l'utilisateur

- Raisons de la limitation de poids : 1. Garantie de la sécurité de l'opérateur; 2. diminution des dégâts en cas de surcharge.
- Charge maximum : 100KGS • Charge minimum : 20KGS

AVERTISSEMENT ! Une surcharge pourrait vous faire tomber.

4.2 Autonomie

L' autonomie est liée à de divers facteurs comme par exemple:

- La topographie : Sur une route régulière, la plage par charge sera augmentée, dans le cas contraire, elle sera diminuée.
- Poids : Le poids de l'utilisateur peut influencer la distance de conduite.

Température: Placez le gyropode à une température appropriée augmentera la distance de conduite. Pour contraster, si vous le placez dans une température extrême, cela diminuera la distance de conduite.

- Entretien: Si le gyropode est chargé correctement et que la batterie est maintenue en bonne condition, la distance de conduite augmentera, dans le cas contraire, la distance de conduite diminuera.
- Vitesse et style de conduite : gardez une vitesse modérée augmentera la distance de conduite, au contraire, les démarrages, arrêts, accélération et décélérations diminueront la distance.

4.3 Vitesse maximum

- La vitesse maximale du gyropode varie de 12 à 15km/h en fonction des modèles.
- Lorsque l'utilisateur dépasse la vitesse maximum, le gyropode émettra une sonorité d'alarme.
- Avec la vitesse autorisée, le gyropode électrique peut s'équilibrer correctement. Lorsque la vitesse est plus rapide que la vitesse autorisée, l'indicateur s'allumera pour avertir l'utilisateur de ralentir.

Chapitre V Apprendre à l'utiliser

< Manuel de d'utilisateur > contient toutes les instructions et remarques, l'utilisateur doit les lire attentivement et suivre toutes les instructions. Il est très important pour vous de connaître toutes ces remarques.

5.1 Apprendre à utiliser

Étape 1: Appuyez sur l'interrupteur d'alimentation pour allumer du gyropode électrique auto-équilibré.

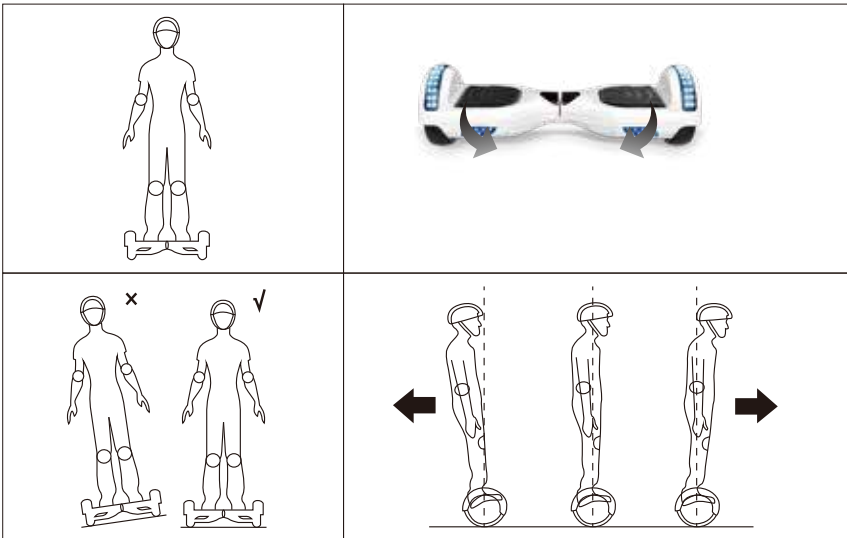
Étape 2: Préparations pour la conduite. Commencez par poser un pied pour déclencher l'interrupteur de pied, le système passera en condition d'équilibrage automatique. Puis, montez dessus avec l'autre pied pour actionner.

Étape 3: Contrôlez le gyropode vers l'avant ou vers l'arrière. N'oubliez pas que la magnitude de votre corps ne doit pas être violente.

REMARQUE : Si le gyropode n'est pas en condition d'équilibre automatique lorsque vous déclenchez l'interrupteur manuel, la sonnerie sera émise et la Led d'avertissement s'allumera, le système ne peut pas entrer en condition d'équilibrage automatique. À ce moment, vous ne devez pas utiliser la machine. (Un recalibrage peut être nécessaire pour le remise en bon état)

Étape 4: Contrôlez la direction droite et gauche du gyropode

Étape 5: Descendez. Avant de descendre, assurez-vous que le gyropode est inerte, puis descendez un pied, et finalement l'autre pied.



AVERTISSEMENT!

Il est interdit de tourner violemment lorsque vous conduisez rapidement, autrement cela peut causer des dangers.

Il est interdit de conduire en latérale, ou de tourner en pente. Cela causera la diminution de l'angle d'équilibre et influencera votre sécurité.

5.2 Fonction de protection

- Pendant le fonctionnement, si le système fait une erreur ou est utilisé de manière incorrecte, le gyropode indiquera aux opérateurs de différentes manière d'interdire la conduite, les voyants lumineux d'alarme, l'alarme sonnerie sonnera par intermittence. Le système ne peut pas entrer en mode d'équilibre automatique.
- Lorsque vous mettez le pied sur le gyropode la pédale va vers l'avant ou vers l'arrière de plus de 10 degrés.
- La tension de la batterie est trop faible.
- Pendant le chargement.
- Pendant l'utilisation, la pédale ne doit pas être tournée.
- Vitesse excessive.
- La batterie n'est pas suffisamment remplie.
- Le gyropode électrique vibre vers l'arrière et l'avant pendant plus de 30 secondes.
- Le système entre en mode de protection, l'indicateur d'alarme s'allume, une alarme sonne de haute fréquence.
- La pédale avance ou recule de plus de 35 degrés, le gyropode électrique passera directement en mode arrêtée.
- Les roues s'arrêtent, deux secondes après, le gyropode électrique passe en mode éteint.
- La tension de la batterie est inférieure à la valeur de protection, 15 secondes plus tard, le gyropode électrique passe en mode éteint.
- Une décharge d'intensité importante continue (comme le déplacement de longue durée d'une pente longue), 15 secondes plus tard, le gyropode électrique passe en mode éteint.

AVERTISSEMENT!

Lorsque le gyropode passe en mode éteint, le système verrouillera la machine automatiquement. Elle peut être débloquée lorsque vous appuyez sur la touche de verrouillage. Lorsque la batterie a été vidée ou que le système émet une information d'extinction de sécurité, ne continuez pas à conduire le gyropode, le gyropode ne peut pas s'équilibrer du fait d'une batterie insuffisante. Dans cette condition, le conducteur peut facilement être blessé: Si la batterie atteint son minimum, la conduite affectera la durée de vie de la batterie.

5.3 Pratique de déplacement

Avant de conduire le gyropode en extérieur, assurez-vous d'être familiarisé avec les compétences de conduite :

- Essayez de porter des vêtements usuels et de porter des chaussures plates pour conserver la flexibilité du corps.
- Rendez-vous dans des endroits ouverts pour pratiquer la conduite jusqu'à ce que vous puissiez facilement monter dessus, avancer, reculer, tourner, vous arrêter et descendre.
- Assurez-vous que les pavés soient réguliers.
- Vous pouvez conduire sur différents terrains, lorsque vous n'êtes pas familiarisé avec le terrain, vous devez ralentir. À tout moment, vous pouvez conduire le gyropode sur le sol.
- Le gyropode électrique auto-équilibré est conçu pour les routes plates. Lorsque vous l'utilisez sur du pavé irrégulier, il faut ralentir.
- Si vous êtes familiarisé avec le gyropode, évitez de conduire vers des endroits avec des piétons ou des obstacles ou qui présentent des dangers potentiels. Faites attention lorsque vous passez par une porte et assurez-vous que le gyropode peut passer au travers.

Chapitre V Apprendre à l'utiliser

5.4 Quand recalibrer le gyropode ?

Le gyropode est un appareil dont le fonctionnement est basé sur le principe d'équilibre.

En cas de perte de ses bases d'équilibre il sera impossible pour vous de l'utiliser .

En cas de perte d'équilibre, ce dernier devra être recalibré pour retrouver ses bases d'équilibre et pouvoir fonctionner normalement comme il se doit.

Veillez trouver ci-dessous les cas de problèmes qui nécessitent un recalibrage.

NB : Le recalibrage ne doit être effectué que dans les cas énumérés ci-dessous.

1-/ Le voyant de mise en fonction (indicateur rond au dessus du gyropode) clignote en rouge avec ou sans bip sonore lorsque vous montez sur le gyropode.

2-/ Le voyant de mise en fonction (indicateur rond au dessus du gyropode) clignote en rouge avec ou sans bip sonore lorsque vous allumez le gyropode.

3-/ Le voyant de mise en fonction (indicateur rond au dessus du gyropode) clignote en rouge avec ou sans bip sonore après avoir heurté un objet ou après une chute.

4-/ Lorsque le gyropode fonctionne de façon déséquilibré.

5-/ Lorsque le gyropode ne peut plus avancer ou reculer alors que toutes les leds s'allument normalement.

Comment recalibrer le gyropode ?

Pour recalibrer votre gyropode veuillez suivre la procédure suivante :

Tout d'abord vous devez charger votre gyropode pendant une durée de 2H au minimum.

Une fois le gyropode bien chargé, veuillez le déposer sur un support de façon à libérer les roues du sol.

Après avoir déposé le gyropode parfaitement droit et parallèle au sol, veuillez ensuite aligner les deux traits d'équilibre situés sur les deux côtés du gyropode de façon à former une ligne droite et garder cette position jusqu'à la fin de la procédure.

Après l'alignement des lignes axiales du gyropode, veuillez maintenant appuyer sur le bouton de mise en marche de celui-ci et garder le bouton appuyé pendant environ 10 secondes (Vous verrez les leds clignoter 5 à 6 fois, puis s'allumer en continue).

Lorsque les leds ont cessé de clignoter, veuillez relâcher le bouton de mise en marche et éteignez le gyropode pour terminer le recalibrage. Au prochain démarrage le gyropode fonctionnera correctement et vous pourriez continuer à l'utiliser sans problème.

NB: Si après recalibrage le produit ne fonctionne pas toujours correctement veuillez contacter notre service après vente aussitôt que possible.

Chapitre VI Conduite sans risque

Ce chapitre porte sur les connaissances et les avertissements sur la sécurité. Avant d'utiliser ce gyropode, lisez toutes les instructions concernant l'assemblage et l'utilisation sans risque. < Le manuel de l'utilisateur > peut vous guider parmi les fonctions et utilisations du gyropode électrique auto-équilibré. Pour garantir que nos produits vous apportent la meilleure expérience de conduite, le meilleur moyen est de lire le manuel de l'utilisateur attentivement avant la conduite.

AVERTISSEMENT!

- Avant de démarrer, familiarisez-vous avec l'utilisation, afin d'utiliser la patinette dans les meilleures conditions. Autrement, vous risquez de heurter des objets, tomber par terre ou éteindre les commandes, etc.
- Lorsque vous vous entraînez avec le gyropode, assurez-vous que toutes les mesures de sécurité sont respectées. Comme le port d'un casque, de genouillère, de coudières et d'autres équipements de protection.
- Le gyropode électrique auto-équilibré ne sert que pour les loisirs personnels. Vous n'êtes pas autorisé à le conduire avec les autres transports publics.
- Le gyropode électrique auto-équilibré n'est pas autorisé sur les voies de véhicules motorisés.
- Les enfants (poids inférieur à 20kg), les personnes âgées, les femmes enceintes ne sont pas autorisés à utiliser le gyropode.
- Ne conduisez pas après avoir bu de l'alcool ou consommé des stupéfiants.
- Ne portez pas d'objets lorsque vous conduisez.
- Lorsque vous conduisez le gyropode, vous devez respecter les lois locales sur la circulation et laisser la place aux piétons.
- Faites attention aux objets en face de vous, garder une bonne vision vous aidera à conduire le gyropode en toute sécurité.
- Relâchez vos jambes lorsque vous conduisez, les genoux légèrement fléchis, conserver une bonne vision peut vous aider à conserver un bon équilibre lorsque vous vous trouvez sur un sol irrégulier.
- Dans le processus de conduite, assurez-vous que les pieds sont toujours posés sur les pédales.
- Le gyropode électrique auto-équilibré ne peut charger qu'une seule personne, elle ne peut pas charger deux personnes ou plus.
- Ne démarrez pas ou n'arrêtez pas trop brusquement.
- Évitez de conduire sur des pentes raides.
- Ne conduisez pas dans des endroits faiblement éclairés ou sombres.

Chapitre VI Conduite sans risque

FR

- Le poids de l'utilisateur et ce qu'il porte ne doit pas dépasser la charge maximum indiquée dans les instructions, autrement l'utilisateur peut facilement tomber ou se blesser, ou même endommager le gyropode électrique. En plus de cela, le poids de l'utilisateur ne doit pas être inférieur au poids minimum comme présenté dans les instructions. Autrement, le gyropode ne pourra pas être manipulé, particulièrement lorsque vous conduisez en descente d'une pente, le gyropode ne peut pas efficacement diminuer sa vitesse ou s'arrêter.
- Assurez-vous que le gyropode est sans danger pour vous ou les autres et qu'il est prêt à s'arrêter à tout moment lorsqu'il fonctionne.
- Lorsque vous conduisez le gyropode avec d'autres utilisateurs, veuillez garder une certaine distance entre vous pour éviter les collisions.
- Vous devez toujours garder à l'esprit que lorsque vous conduisez le gyropode votre taille augmentera de 10 cm, faites attention à votre tête lorsque vous passez une porte.
- Lorsque vous tournez, vous devriez constater que le centre de gravité de votre corps peut être une cause de danger.
- Ne conduisez pas les jours de pluie, ou en marche arrière sur de longues distances, à haute vitesse en arrière, ou en vitesse excessive en arrière avant de tourner.
- Ce transport personnel n'a pas été conçu, testé ou équipé de manière à devenir un dispositif médical. Par conséquent, l'utilisateur doit conduire le gyropode électrique par lui-même.
- Évitez de conduire vers des obstacles et un sol lisse comme sur la neige, la glace et les sols glissants.
- Évitez de conduire sur des objets faits de tissu, de petites branches et de pierres.
- Évitez de conduire dans des espaces étroits ou là où il y a un obstacle.
- Amenez le gyropode dans un environnement approprié, si dans cet environnement l'autorisation de tiers est nécessaire, alors obtenez leur autorisation avant utilisation.
- Interdisez l'utilisation dans un environnement à risque. Un environnement à risque désigne un environnement pouvant causer un incendie du fait de vapeurs, liquides, poussières ou fibres inflammables.

Chapitre VII Usage de la batterie

Ce chapitre porte principalement sur les méthodes de chargement, comment maintenir la batterie, les questions de sécurité auxquelles vous devez faire attention, et les spécifications de la batterie. Pour votre sécurité et celle des autres, et pour allonger la durée de votre batterie et augmenter sa performance, assurez-vous de suivre les opérations suivantes pour utiliser la batterie.

7.1 Volume de la batterie

Lorsque vous constatez que l'indicateur de batterie est rouge, cela indique que la batterie est faible. Il est recommandé de cesser la conduite. Lorsque l'alimentation est faible, il n'y a pas suffisamment d'énergie pour une conduite normale, le système inclinera automatiquement la base de la plateforme pour empêcher l'utilisation continue par l'utilisateur, il est très facile de tomber à cet instant et cela affectera également la durée de la batterie.

- N'utilisez pas la batterie dans les situations suivantes:
 - 1 Elle émet une odeur ou une chaleur excessive.
 - 2 Fuite d'une substance.
- Le démontage et l'entretien de la batterie est restreint aux personnes possédant les compétences industrielles relatives.
- Ne touchez pas les substances qui fuient de la batterie.
- Ne laissez pas les animaux et les enfants toucher la batterie. Avant d'installer la batterie, l'utilisateur doit déconnecter le chargeur.

Une fois chargée, vous pouvez utiliser le gyropode en toute sécurité.

- Les batteries contiennent des substances dangereuses à l'intérieur, n'ouvrez pas la batterie, n'insérez rien dans la batterie.
- Ne chargez pas les batteries au lithium extrêmement déchargées. Une décharge excessive de la batterie présente un risque de sécurité, il ne reste plus qu'à les mettre au rebut.
- La batterie ne peut être utilisée que sous l'autorisation des lois locales.

7.2 Étapes de chargement

- Assurez-vous que le port de chargement est sec.
- Commencez par brancher le chargeur dans l'interface d'alimentation (100V – 240V; 50.60Hz), vérifiez que le voyant vert s'allume correctement, puis branchez l'autre extrémité du chargeur sur le gyropode
- Lorsque l'indicateur rouge s'allume sur le chargeur, cela indique que le chargement s'effectue correctement, autrement, vérifiez si la ligne est bien connectée.

Chapitre VII Usage de la batterie

- Lorsque le voyant sur le chargeur passe du rouge au vert pour indiquer que le gyropode est complètement chargé, dans ce cas, alors arrêtez le chargement. La durée de chargement affectera la durée de vie de la batterie.
- Utilisez la prise standard selon l'endroit où vous vous trouvez.
- Veuillez charger et ranger conformément aux instructions, autrement, cela endommagera la batterie, et influencera la durée de vie de la batterie.
- La durée de chargement est d'environ 2 heures, une durée de chargement excessive influencera la durée de vie de la batterie.
- Veuillez conserver l'environnement de chargement propre et sec.
- Lorsque le port de chargement est humide, ne le chargez pas.

7.3 La température est trop haute ou trop basse

- Si vous souhaitez conserver le gyropode en bon état de fonctionnement, la température de la batterie doit être contrôlée dans la plage spécifiée.
- La température avant le chargement et le processus de chargement doivent être comprises dans les valeurs recommandées. Proche de la température recommandée, l'efficacité de chargement sera plus grande, si la température est trop froide ou trop chaude, la durée de chargement sera plus longue, ou le chargement sera incomplet.

7.4 Spécifications de la batterie

NOM	PARAMÈTRES
Batterie	Batterie au Lithium-ion
Temps de chargement	2-3 Heures
Température de fonctionnement	-15 ~ 50 °C
Température de chargement	0 ~ 40 °C
Humidité relative de stockage	5% ~ 95%

7.5 Transport de la batterie

AVERTISSEMENT!

Les batteries au Lithium sont considérées comme des matériaux dangereux. Elles doivent être transportées dans le respect des lois locales.

FR

Chapitre VIII Maintenance du gyropode électrique

Le gyropode électrique auto-équilibré doit être entretenue. Ce chapitre décrit les étapes importantes et les rappels d'utilisation important pour l'entretien.

Assurez-vous que l'alimentation et la bobine de chargement sont éteinte avant de procéder à l'opération suivante. Voici les points qui doivent retenir votre attention avant le nettoyage :

8.1 Nettoyage

- Assurez-vous que l'alimentation et que la bobine de chargement sont éteinte.
- Essuyez la coque du gyropode électrique avec un tissu doux.

AVERTISSEMENT!

- Le niveau de résistance à la poussière et d'imperméabilité est IP54 et peut éviter la poussière et les éclaboussures.
- Évitez que l'eau ou d'autres liquide ne tombent sur le gyropode pour éviter les dégâts permanents sur les composants électroniques internes.

8.2 Rangement

- Avant le rangement, chargez complètement le gyropode électrique pour éviter que la batterie ne se décharge outre mesure du fait d'une trop longue durée sans utilisation.
- Si la température de stockage est inférieure à 0°C, ne chargez pas le gyropode. Vous pouvez la placer dans un environnement chaud (supérieur à 10°C) pour le chargement.
- Vous pouvez couvrir le gyropode, pour éviter que la poussière n'affecte la performance.
- Gardez le gyropode à l'intérieur, mettez-la dans un endroit avec une température sèche et appropriée.
- Si vous n'utiliser pas le gyropode pendant une longue période, veuillez le charger au moins une fois par mois.

AVERTISSEMENT!

- **Conformément à l'article L. 111-1 du Code de la consommation, nous vous informons que l'utilisateur n'a pas le droit d'ouvrir ou démonter le produit, de le réparer sois même ou de le faire réparer par une tierce personne pendant la période de la garantie sans notre accord préalable.**

Tout enfreint à cette règle entraînera l'annulation immédiate de la garantie.

Chapitre IX Spécifications du gyropode électrique

6.5"



Spécification		
NOM	PARAMÈTRE	
Poids brut	10.5 KGS	
Charge minimum	20 KGS	
Charge maximum	100 KGS	
Vitesse maximum	<15 KM/H	La distance varie en fonction des terrains, du style de conduite et de charge.
Capacité de pente	<15°	
Rayon du cercle de rotation	360°	
Énergie	Batterie Li-Ion rechargeable	
Tension du chargeur	100-240V 50-60Hz	
Dimensions	584*186*178MM	
Hauteur du châssis	30MM	
Hauteur de la pédale	110MM	
Modèle de pneu	Pneus plein non gonflables	

FR

Chapitre X Liste de colisage

6.5"	N°	Nom	Quantité
	1	Gyropode électrique auto-équilibré	1
	2	Chargeur	1
	3	Manuel	1

Vous souhaitant une bonne utilisation!